

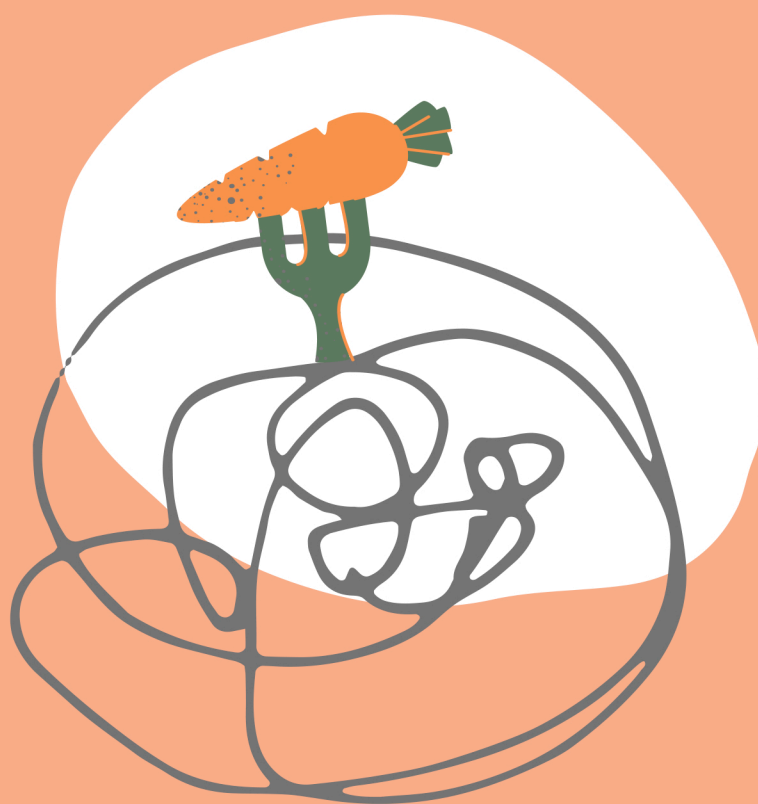
NOTA INFORMATIVA SOBRE EL DOCUMENT "INFORME PRELIMINAR DE RESULTATS"

EN AQUEST DOCUMENT PRESTEM ELS RESULTATS RECOLLITS DURANT LA PRIMERA FASE (OCTUBRE 2019 - OCTUBRE 2020) D'UN TREBALL MÉS AMPLI SOBRE LES NECESSITATS I EINES NECESSÀRIES DE LES XARXES D'ARTICULACIÓ AGROECOLÒGIQUES.

ELS RESULTATS MÉS ACTUALITZATS QUEDEN RECOLLITS DINS EL PROJECTE EINATECA, IMPULSAT PER L'ARESTA, ARRAN DE TERRA I LA XES (NOVEMBRE 2020 - OCTUBRE 2021).

INFORME PRELIMINAR DE RESULTATS

EINES I ESTRATÈGIES D'ARTICULACIÓ DE LES XARXES AGROECOLÒGIQUES



Estudi realitzat per :

l'aresta
COOPERATIVA AGROECOLÒGICA



Amb el suport de :



Eines i estratègies d'articulació de les xarxes agroecològiques

Informe sobre les eines i estratègies implementades per les xarxes agroecològiques per tal d'afavorir la coordinació entre petites productores, altres sectors socioeconòmics i l'administració pública en relació a l'abastiment de productes agroecològics i de proximitat.

Autoria: Natacha Filippi i Carla Roca

Revisió: Pati Homs

Agraïments:

Volem agrair a totes les membres de les xarxes, pageses, elaboradores o d'altres sectors, així com a les persones tècniques i de l'administració pública amb qui hem contrastat els resultats, per la seva participació. Volem fer una menció especial a les persones de les xarxes Collserola Pagesa, Fet a la Conca, Aixopluc, l'Enllaç de l'Ebre, Terra i Taula, Biolord i l'Associació Agroalimentària de Cerdanya, a qui hem entrevistat per aquest estudi, agraint-les enormement per haver-nos confiat una part del seu temps i una informació tan valuosa.



Amb el suport de:



Santa Coloma de Queralt, octubre del 2020



Aquesta obra està sota una [licència de Creative Commons Reconeixement-NoComercial 4.0 Internacional](#).

ÍNDEX DE CONTINGUTS

<u>1</u> Introducció.....	5
<u>1.1</u> Contextualització.....	5
<u>1.2</u> Articulació per la sobirania alimentària.....	6
<u>1.3</u> Diagnosi sobre les xarxes agroecològiques.....	6
1.3.1 Metodologia.....	7
1.3.2 Estructura de l'informe.....	8
<u>2</u> El concepte de «Xarxa d'articulació agroecològica».....	9
<u>2.1</u> Agroecologia.....	9
<u>2.2</u> Proximitat.....	10
<u>2.3</u> Articulació.....	11
<u>2.4</u> Xarxes d'articulació agroecològica.....	11
<u>3</u> Situació de les xarxes agroecològiques a Catalunya i anàlisi de la participació a l'enquesta.....	12
<u>3.1</u> Característiques del llistat.....	13
3.1.1 Nombre de xarxes llistades	13
3.1.2 Diferències entre territoris i sectors implicats.....	13
3.1.3 Tipologia i vida de les xarxes.....	14
<u>3.2</u> Presència i activitat de les xarxes a Catalunya.....	14
3.2.1 Mostra de xarxes entrevistades.....	15
<u>3.3</u> Enquesta telemàtica.....	16

3.3.1 Dades de la xarxa.....	17
3.3.2 Factor d'enxarxament.....	20
<u>4</u> Eines, reptes i estratègies recollides	22
<u>4.1</u> Reptes que les xarxes han volgut superar.....	22
<u>4.2</u> Estratègies d'articulació interna o local.....	24
<u>4.3</u> Eines necessàries per facilitar la coordinació entre xarxes de petites productores, altres sectors econòmics i l'administració pública.....	25
4.3.1 El grau d'articulació global.....	25
4.3.1.1 Propostes per millorar l'articulació entre les xarxes.....	26
4.3.1.2 Propostes per millorar la coordinació amb l'administració pública.....	27
<u>5</u> Conclusions.....	28

ANNEXOS

Annex 1: Llistat de xarxes

Annex 2: Guió de l'enquesta telemàtica

Annex 3: Índex de retorn de l'enquesta

1 Introducció

1.1 Contextualització

Des de fa uns quants anys, a Catalunya, moltes petites productores i elaboradores veuen la necessitat de donar una resposta col·lectiva als reptes i dificultats que afecten la seva activitat quotidiana. Les xarxes d'articulació agroecològica han facilitat la trobada entre productores així com amb altres agents, com ara entitats i associacions que promouen el turisme local i sostenible, consumidores de productes agroecològics o distribuïdores que aposten per un model de distribució alternatiu amb criteris de justícia social i ambiental. Aquestes xarxes poden estar vinculades a un territori específic, a un sector d'activitat concret o ser transversals, però totes juguen un paper clau en la consolidació de la producció agroecològica i la creació de sistemes alimentaris territorialitzats a Catalunya¹.

El context generat per la COVID-19 durant la primavera de 2020 ha posat de nou sobre la taula la situació d'emergència climàtica actual, l'impacte de l'agricultura i la ramaderia industrial sobre el medi ambient i l'accentuació de les desigualtats socioeconòmiques, dificultant encara més l'accés a una alimentació saludable. Tanmateix, la crisi socioeconòmica generada a partir de la COVID-19 ha accentuat la importància del paper de les xarxes agroecològiques i la seva capacitat d'adaptació i resiliència². Moltes d'elles van poder posar en marxa iniciatives per pal·liar els problemes d'abastiment de productes locals al territori català, tot reforçant les seves pràctiques de suport mutu per tal de superar els nous reptes del sector.

- 1 Segons el Centro de Estudios Rurales y de Agricultura Internacional (CERAI), un Sistema Alimentari Territorialitzat (SAT) es defineix com 'un conjunt de branques agroalimentàries conformes a criteris de desenvolupament sostenible, localitzades en un espai geogràfic de dimensió regional i coordinades per assegurar una governança territorial'. Els SATs fan referència a una triple proximitat: en la ecosfera; entre l'agricultura i la indústria alimentària; entre l'oferta alimentària i el consum local. Vicente-Almazán Castro, L., Herrera Gil, M. I Escobar Cruz, M. (coord.), *Sistemas alimentarios territorializados en España. 100 iniciativas locales para una alimentación responsable y sostenible*, 2019.
- 2 Per a més detalls, dels efectes i impactes de la COVID-19 a les xarxes alimentàries locals veure l'informe: *Xarxes alimentàries locals en temps de Covid-19* (2020), un treball col·lectiu d'Arran de Terra, L'Aresta Cooperativa, Pam a Pam de la Xarxa d'Economia Solidària (XES), Escola de pastors de Catalunya i Càtedra d'Agroecologia i Sistemes Alimentaris per a la Transformació Social de la UVic. https://aresta.coop/wp-content/uploads/2020/07/Xarxes-aliment%C3%A0ries-locales-COVID19_DEF.pdf

1.2 Articulació per la sobirania alimentària

Les xarxes agroecològiques encara tenen molt de recorregut per fer. Cal que es desenvolupin eines i estratègies que les facin econòmicament i socialment sostenibles, i que permetin reforçar l'articulació global dels agents implicats en la promoció d'una producció i consum responsables, locals i de proximitat. Al llarg d'aquests últims anys s'ha fet palès que els dos grans reptes que havien d'assolir eren, d'una banda, millorar l'articulació entre les xarxes; i d'altra banda, millorar la coordinació entre les xarxes i l'administració pública.

La falta d'articulació entre les xarxes existents sovint implica una pèrdua de temps i un desaprofitament de recursos, dos aspectes essencials per a les productores i elaboradores que formen part d'estructures d'enxarxament. Cada xarxa intenta, amb la seva disponibilitat horària i els seus recursos reduïts, en el seu territori o el seu àmbit d'actuació, trobar respostes a reptes que són transversals i que moltes altres xarxes també estan intentant resoldre al mateix temps. A més a més, coexisteixen diagnòstics, informes i iniciatives diverses per millorar les estratègies d'articulació però ni s'estan compartint ni s'estan traduint en eines pràctiques per les xarxes.

La manca de coordinació amb l'administració pública està generant un buit de representació a l'hora de crear espais participatius oberts i horitzontals per pensar, debatre i elaborar propostes directament relacionades amb les polítiques agràries i alimentàries. El cas de la ciutat de Barcelona és emblemàtic. Representa un actor clau i referent de la promoció d'un model agroalimentari sostenible, just i saludable, segons els criteris establerts pel Pacte de Milà i en la línia de les accions implementades en el marc de l'Estratègia d'Impuls de la política alimentària (2016-2019) i de la Capitalitat Mundial de l'Alimentació Sostenible 2021 (CMAS21)³. En aquest sentit, una coordinació fàcil i fluida entre les xarxes agroecològiques i la ciutat de Barcelona permetria millorar l'abastiment i el consum de productes agroecològics i de proximitat a la ciutat i la seva àrea metropolitana, implicar les xarxes en l'elaboració de les polítiques alimentàries i assegurar

3 https://ajuntament.barcelona.cat/omic/sites/default/files/eipa_web.pdf i <https://alimentaciosostenible.barcelona/ca>

un avenç col·lectiu cap a un model econòmic basat en els principis de l'economia social i solidària i de la sobirania alimentària, i respectuós amb l'entorn i les persones.

1.3 Diagnosi sobre les xarxes agroecològiques

Des de L'Aresta Cooperativa, hem volgut realitzar aquesta diagnosi per tal d'identificar les necessitats concretes de les xarxes, les estratègies implementades i les idees que poden aportar per tal de connectar les productores i elaboradores del territori amb les polítiques alimentàries públiques. Aquest treball, dut a terme des d'una perspectiva agroecològica i feminista, s'emmarca dins el projecte «Camp de trobada»⁴ que ha rebut el finançament de l'Ajuntament de Barcelona a través la línia de subvencions Enfortim l'Economia Social i Solidària (convocatòria 2019).

1.3.1 Metodologia

A continuació, enumerem les tasques que s'han dut a terme per fer possible aquest informe:

- **Elaboració d'una base de dades sobre les xarxes agroecològiques.** Aquest primer pas ha estat crucial, i ens ha fet constatar la inexistència d'un directori de xarxes agroecològiques a Catalunya. Aquest simple fet ja representa una primera dificultat per la comunicació ràpida i fluida amb les xarxes.
- **Entrevistes semi-estructurades a una selecció de set xarxes.** La tria de xarxes s'ha realitzat amb l'objectiu de tenir una mostra de la diversitat d'iniciatives existents, amb estructures, mides, àmbits territorials, sectors implicats, objectius i models de governança diferents.
- **Buidatge de les entrevistes.** Aquesta tasca s'ha fet seguint un model normalitzat que ha permès sistematitzar la informació i equiparar-la amb la recollida de dades de les enquestes, per tal de facilitar l'anàlisi posterior.

4 «Camp de trobada» és un projecte d'intercooperació entre quatre entitats per tal de millorar la sostenibilitat social de les entitats, reflexionar sobre la dinamització local dels sistemes alimentaris i començar a construir una proposta per connectar les productores i l'administració pública.

- **Elaboració d'una enquesta telemàtica.** Un primer buidatge de les entrevistes ens ha permès estructurar l'enquesta segons diferents blocs temàtics, per tal de recollir dades que tinguin el màxim de rellevància possible per les xarxes.
- **Enviament de l'enquesta telemàtica.** S'ha enviat l'enquesta a totes les xarxes llistades a la primera base de dades i s'han recollit iniciatives addicionals. De tal manera que la base de dades inicial s'ha ampliat i les iniciatives que han sigut implementades a posteriori no han format part de la mostra de xarxes enquestades.
- **Buidatge de les respostes de l'enquesta.** S'han sistematitzat les dades mitjançant el model normalitzat ja emprat durant el buidatge de les entrevistes.
- **Anàlisi de dades.** S'han realitzat una sèrie de gràfiques que permeten comparar les dades de caràcter quantitatiu i que faciliten l'anàlisi qualitatiu posterior. Així mateix, es recullen dades que, si bé no s'adscriuen directament a les preguntes plantejades inicialment, són de gran utilitat a l'hora d'interpretar la situació i les característiques específiques de les xarxes, i que queden agrupades i analitzades més endavant.
- **Sessions i reunions de contrast.** S'han dut a terme les següents presentacions del projecte:
 - Sessió *Treballem per l'agroecologia*, organitzada per l'Ajuntament de Barcelona i l'Ajuntament de Cardedeu (28 de febrer 2020, Cardedeu)
 - Presentació a la jornada tècnica en línia *Existeix un sistema agroecològic cooperatiu? Pot aquest articular-se?*, organitzada pel DARP i l'Escola Agrària de Manresa (29 de setembre 2020)
 - Reunió telemàtica de presentació de resultats preliminars i contrast amb membres del Comissionat d'Economia Social, Desenvolupament local i Consum de l'Ajuntament de Barcelona (20 d'octubre de 2020)
- **Redacció de l'informe.** De manera paral·lela a les dues darreres presentacions, s'ha estat treballant en l'estructuració i elaboració de l'informe «Eines i estratègies d'articulació de les xarxes agroecològiques», que recull algunes de les reflexions sorgides durant les sessions de presentació i contrast amb diferents actors.

1.3.2 Estructura de l'informe

En primer lloc, parem atenció a la noció de «xarxa d'articulació agroecològica», i al procés que ens ha portat a definir-la i emprar-la. Entenem que una interpretació massa àmplia d'aquest concepte pot generar dificultats a l'hora d'identificar i comunicar amb agents claus del sector.

Passem després a una anàlisi detallada de les característiques de les xarxes agroecològiques que existeixen a Catalunya, a través de les dades extretes durant la fase d'entrevistes i de l'enquesta telemàtica.

Per últim, presentem les eines, els reptes i les estratègies d'articulació i coordinació que hem pogut recollir gràcies a aquesta diagnosi, abans de proposar, en la conclusió, pistes per construir una proposta de connexió entre les xarxes i amb l'administració pública que estigui treballant sobre aquestes temàtiques.

Al final d'aquest informe trobareu una sèrie de documents annexos als quals es fa referència al llarg de l'informe. Aquests documents són:

- **Annex 1: recull de xarxes d'articulació agroecològica.** Llistat que s'ha anat ampliant a mesura que es contrastava la informació amb les persones entrevistades i enquestades.
- **Annex 2: guió de l'enquesta telemàtica.** Contingut de l'enquesta, ordenat per blocs temàtics o d'interès, i enumerant les opcions de resposta possibles.
- **Annex 3: índex de resposta a l'enquesta telemàtica.** Llistat que recull les xarxes a les quals s'ha enviat l'enquesta, aquelles que l'han respost i aquelles que no ho han fet, sense indicar-ne el motiu.

2 El concepte de «Xarxa d'articulació agroecològica»

Al llarg d'aquesta diagnosi, la terminologia que fèiem servir per caracteritzar les xarxes va anar canviant. Ens sembla important relatar aquest procés perquè permet entendre part de les realitats del sector agroecològic. Encara que a l'inici del treball de camp ens vam referir al concepte «xarxes d'articulació pagesa», ens vam adonar ràpidament que

algunes de les persones amb les que contactàvem no s'hi sentien identificades. Efectivament, hi ha poques xarxes en què només participen pageses. La majoria també inclouen elaboradores, consumidores, restaurants, cases rurals, distribuïdores o entitats sense ànim de lucre. De tal manera que el factor en comú de les xarxes no és la producció agrària sinó la promoció del producte agroecològic i de proximitat des de tots els sectors vinculats als sistemes d'aprovisionament agroecològic. És per això que, al cap de poc temps de començar el treball de camp, vam decidir canviar de terminologia i parlar de «xarxes d'articulació agroecològica». En els paràgrafs següents, repassem les nocions claus d'agroecologia, de proximitat i d'articulació per tal d'obtenir una definició més precisa d'aquest concepte.

2.1 Agroecologia

L'agricultura ecològica, tal com l'entendem en l'actualitat, va néixer com a resposta al model de producció agrària que es va imposar als anys seixanta, en un context de neoliberalisme i globalització econòmica. Si bé l'agricultura ecològica està relativament instaurada a l'Estat Espanyol, com també ho està a Catalunya (més de 200.000 Ha certificades), en molts casos aquesta ha quedat reduïda a la seva dimensió agronòmica, deixant de banda el potencial transformador social i cultural que en uns inicis semblava voler tenir. Segons alguns autors, aquest sistema de producció alternatiu ha patit un procés de «convencionalització», donat que els productes derivats de les explotacions adherides sovint circulen pels mateixos canals de comercialització i distribució que els productes agraris i agroalimentaris convencionals. En aquest procés, les productores corren el risc d'acabar alienades del seu territori i de les condicions de treball, així com els seus productes, que poden esdevenir objecte d'identificació social per a un segment de consumidores molt reduït i amb unes característiques socioeconòmiques i culturals concretes.

Les propostes que es fan des de l'agroecologia van molt més enllà de la producció d'aliments, tot recollint i ampliant el sentit que en uns inicis l'agricultura orgànica podria haver tingut. L'agroecologia⁵ és considerada al mateix temps una pràctica agronòmica (dimensió ecològica-productiva), un moviment social (dimensió sociopolítica) i una disciplina científica (dimensió socioeconòmica i cultural). Tenint en compte aquest triple

5 La definició tridimensional de l'agroecologia és una aportació del professor Eduardo Sevilla Guzmán. Una anàlisi més detallada sobre les bases teòriques de l'agroecologia, així com altres aspectes pràctics, poden trobar-se a: Guzmán, Gloria & Molina, Manuel & Guzmán, Eduardo. (2000). *Introducción a la Agroecología como Desarrollo Rural Sostenible*.

abast, tal com l'entendem ara, l'agroecologia "es proposa com la praxi d'un desenvolupament endogen sobre la base d'una economia «pagesa» integrada en el seu ecosistema i duta a terme en el si de comunitats organitzades en un moviment social coordinat amb altres moviments socials rurals i urbans"⁶. Té doncs un gran potencial per activar i sostenir processos de transformació social a diferents escales.

Si bé aquesta és la definició d'agroecologia que proposem, donada la realitat de les xarxes detectades i analitzades en aquest estudi, el concepte ha hagut d'adquirir de manera necessària cert marge o plasticitat.

2.2 Proximitat

La paraula proximitat ens remet directament a una relació de distància. No obstant això, el concepte resulta fluid i poc definit en la pràctica quan ens referim als sistemes alimentaris. Si ho apliquem als productes agroalimentaris, fem referència al fet que els productes en qüestió són de proximitat quan no han tingut cap o pocs intermediaris, des del lloc on han estat produïts fins al lloc de venda i consum. Fem especial èmfasi en la seva comercialització i distribució. Si bé, en el cas que ens ocupa, podríem directament vincular-lo amb aquells productes procedents de Catalunya, aquest fet demana la suficient flexibilitat per a adaptar el concepte a les diferents realitats territorials que coexisteixen al país. Quan parlem de proximitat també podem fer-ho en base a altres criteris, com ara l'afinitat política amb el projecte productiu o l'objectiu comú de transformació social.

Per altra banda, ens trobem amb el fet que moltes vegades, els productes etiquetats o considerats de proximitat, ho són sense haver tingut en compte factors fonamentals que l'afecten directament com ara: la qualitat del producte, les condicions de treball en què ha estat produït, la relació de l'explotació amb el seu entorn social, cultural i natural, entre d'altres. Aquesta definició múltiple, no consensuada i amb diferents nivells de profunditat fa que, a la pràctica, sigui un concepte que es faci servir de vegades de manera inadequada o amb un interès determinat.⁷

6 Una definició ampliada d'aquest concepte pot trobar-se a López López, J. (2003-12.). *Con la comida no se juega: Alternativas autogestionarias a la globalización capitalista desde la agroecología y el consumo.* (pàg. 43) Madrid : Traficantes de Sueños.

7 En els darrers anys el Departament d'Agricultura, Ramaderia, Pesca i Alimentació (DARPA) ha dut a terme esforços per promoure la venda de proximitat (venda directa i circuit curt) mitjançant l'adhesió voluntària a un segell. Aquest segell té com objectiu, entre d'altres, diferenciar el producte i oferir informació al consumidor sobre la seva traçabilitat. No obstant, en l'actualitat el segell encara és utilitzat per un percentatge molt minoritari de

2.3 Articulació

Un cop hem explicat el caràcter sistèmic de les propostes emeses des de l'agroecologia, es fa evident que aquest canvi de paradigma no pot realitzar-se a través de projectes aïllats. Un dels punts clau que es fa necessari abordar és el sistema agroalimentari en el seu conjunt; el tipus d'actors que el conformen, les relacions que el sostenen i les tensions que es generen. Si tenim en compte que el **model agroalimentari dominant** al nostre país es troba en gran manera deslocalitzat, els problemes que això presenta agafen una dimensió important (intensificació, industrialització, petrodependència...). Des dels projectes agroecològics, que generalment no tenen el mateix suport polític ni econòmic que el model hegemònic, s'opta per combatre aquesta problemàtica teixint **xarxes alimentàries alternatives**. Aquestes xarxes es caracteritzen, generalment per basar-se en la intercooperació, les relacions de confiança, la proximitat entre productores i consumidores, i de manera més o menys clara, per l'aposta per un model de desenvolupament territorial concret, que realça els recursos locals, siguin econòmics, culturals, ecològics o humans.

2.4 Xarxes d'articulació agroecològica

Per tal que aquestes xarxes alimentàries siguin possibles i viables, ha d'existir una feina prèvia d'enxarxament o d'articulació entre els diferents agents que en formen part. En primer terme, entre les mateixes productores o elaboradores. El tipus de vincles i la qualitat d'aquests, així com la proximitat geogràfica o les eines implementades, poden portar els projectes o les persones enxarxades a diferents graus de col·laboració, des de l'intercanvi d'informació i coneixement específic, fins a la gestió compartida d'espais i estris de treball o l'impuls de canals de distribució i comercialització conjunts, entre d'altres. A aquests espais de col·laboració i treball conjunt, els hem anomenat «xarxes d'articulació agroecològica».

En resum, tot i que la definició exacta de les xarxes d'articulació agroecològiques encara necessita ser contrastada amb més agents dels diferents sectors, podem realitzar aquest primer esbós del concepte:

productores i elaboradores.

La xarxa d'articulació agroecològica és un espai de col·laboració i treball conjunt entre les productores, elaborades o altres actors socials, territorials o econòmics amb l'objectiu de consolidar la producció i el consum de productes de proximitat o agroecològics. La diversitat de les xarxes reflecteix la diversitat dels sectors implicats en aquest procés d'articulació. Són espais híbrids, on tots els agents aposten per una transformació social que vagi més enllà dels mecanismes de producció alimentària, tot i que una part només d'aquests actors pertanyen al moviment agroecològic en la seva definició estricta. Les xarxes d'articulació agroecològica són, per tant, peces claus per la construcció de sistemes alimentaris territorialitzats.

3 Situació de les xarxes agroecològiques a Catalunya i anàlisi de la participació a l'enquesta

Durant l'elaboració d'aquest estudi hem pogut detectar diferents categories de xarxes, que o bé depenen del tipus d'agents enxarxats i de les activitats que realitzen, o que se'n deriven de la mateixa autodefinició que fan les persones, col·lectius o entitats entrevistades o enquestades. La recollida de dades ha estat difícil pel fet que, a hores d'ara, no existeix cap mena de directori creat, accessible ni actualitzat on es troben totes incloses. De la mateixa manera, moltes de les xarxes no disposen d'identitat digital (web, xarxes socials...) o, si la tenen, els continguts no s'actualitzen, trobant-nos en molts casos que xarxes que apareixen a internet ja no són actives.

3.1 Característiques del llistat

3.1.1 Nombre de xarxes llistades

El nombre total de les xarxes llistades és de quaranta-set. Aquestes xarxes són generalment impulsades per les mateixes productores i elaboradores i sovint engloben altre tipus d'actors com ara: restaurants, cases rurals, punts de venda o consumidores. Per aquest estudi, hem decidit no considerar com a xarxes d'articulació agroecològica ni les cooperatives agràries ni les confraries de pescadors i pescadores. Tot i que aquestes formes d'articular-se es basen en part en el suport mutu i la protecció del sector, hem considerat que el seu vincle amb el moviment agroecològic no era prou sòlid per a poder-les incloure dins el concepte de xarxa d'articulació agroecològica. En una altra fase d'aquest treball, podria ser interessant analitzar de manera individual cada una d'aquestes estructures, per veure quines podrien entrar dins aquest concepte.

Tampoc no hem tingut en compte aquelles directament impulsades per l'administració pública, ja que volíem analitzar les estratègies d'articulació posades en marxa per les productores, elaboradores o altres agents dels territoris. Alguns exemples d'aquestes xarxes estan llistats al document Annex 1.

3.1.2 Diferències entre territoris i sectors implicats

Al llistat elaborat (Annex 1) s'hi observa una clara diferència pel que fa a la distribució territorial de les xarxes. D'entre les participants a la fase de diagnosi trobem que, mentre als àmbits territorials de Barcelona, Tarragona i la Catalunya Central podem comptar entre vuit i deu xarxes per demarcació, a Girona i Lleida n'hi trobem una mitjana de quatre, gairebé la meitat. Aquest fet pot quedar matisat pel fet que possiblement, en ser territoris on l'Aresta no hi té tanta connexió amb els agents locals, no s'han pogut identificar algunes xarxes en marxa o incipients. Tot i així, aquest fet posa en evidència un cert grau de desarticulació entre els agents del sector primari, allà on precisament l'activitat agrària productiva juga un paper social i econòmicament més preponderant. Trobem, però un grau elevat d'enxarxament a aquells territoris que són pròxims als grans centres de distribució, comercialització i consum.

A la mateixa base de dades, trobem un bloc transversal format per disset xarxes, activitat de les quals es desenvolupa a tot el territori català o dins de diferents comarques o demarcacions. Algunes tenen associades diferents tipus d'agents que, possiblement al

seu torn formin part d'alguna de les xarxes territorials específiques abans esmentades. És el cas dels sindicats, amb les seves diferents seccions, les distribuïdores, la Coordinadora de Cooperatives de Consumidores Agroecològiques o la Xarxa de Graners, per exemple. També trobem productores que s'associen per distribuir i comercialitzar de manera conjunta al conjunt del país.

3.1.3 Tipologia i vida de les xarxes

La trajectòria mitjana d'aquestes xarxes és de sis anys i mig, tenint en compte que d'entre les participants a la diagnosi, han quedat llistades des de xarxes amb més de trenta anys d'història, a altres que han iniciat el seu camí uns mesos abans de la realització de l'estudi, o inclús durant els mateixos mesos en què aquest s'ha dut a terme.

De les dades extretes, podem visualitzar un increment important en els darrers vint anys dels projectes d'articulació i enxarxament, fet que es fa molt més evident en els darrers dos anys. Destaquen els projectes que volen abordar una comercialització i distribució conjunta, però que també volen dotar-se d'una veu pròpia o incrementar la incidència política de subjectes del sector que fins ara havien restat invisibilitzats o infrarepresentats, com les dones pageses i ramaderes, o la pagesia i les elaboradores agroecològiques en el seu conjunt.

3.2 Presència i activitat de les xarxes a Catalunya

Aquesta primera base de dades ens aproxima a la **realitat dinàmica i diversa** que caracteritza una part important del sector primari català i la seva articulació amb i entre altres actors del sistema agroalimentari. De les dades se n'extreu un **alt grau d'autoorganització** de les productores i elaboradores, destacant aquelles que podríem denominar agroecològiques segons les definicions exposades en apartats precedents. D'altres, si bé no s'autodenominen agroecològiques, hi comparteixen uns principis bastant alineats amb els criteris de sostenibilitat social, econòmica i ambiental que recull l'agroecologia, amb tota la laxitud i la flexibilitat que el concepte ha de suportar donada la realitat i la diversitat de les xarxes existents.

Al mateix temps, podem destacar la diversitat de presència sindical, així com d'altres organitzacions de representació sociopolítica del sector primari que, en alguns territoris, s'han creat com a alternativa a les entitats amb més representació pagesa del país. En

aquest sentit, l'elevada presència de xarxes d'articulació agroecològica al territori català ens mostra la necessitat que tenen els diferents actors de fer front als reptes que se'ls presenten, i com s'hi exploren fórmules alternatives d'articulació i d'enxarxament.

Amb tota seguretat, i per les causes ja esmentades, la base de dades que ha estat elaborada en el marc d'aquest estudi, no inclou la totalitat de xarxes existents. A més, s'ha de tenir en compte que, durant la seva elaboració s'ha contactat amb xarxes que ja no funcionaven. Al llarg d'aquest estudi analitzarem alguns dels reptes i dificultats que expliquen perquè moltes d'aquestes iniciatives acaben perdent força o diluint-se al llarg dels anys. En qualsevol dels casos, i assumint les mancances de la base de dades que aquí s'exposa, considerem que aquest treball preliminar ja constitueix en ell mateix una eina que no existia fins al moment i que pot resultar molt útil de cara a possibles actuacions futures. A més, aquest primer llistat pot anar actualitzant-se i ampliant-se en una segona fase del projecte.

3.2.1 Mostra de xarxes entrevistades

S'ha entrevistat **informants clau** membres d'associacions i xarxes que es relacionen de manera diversa i complementària amb el conjunt del sector agroalimentari a diferents escales. Una descripció d'aquesta mostra posicional s'exposa en la taula 1. Com s'observa en aquesta taula, s'ha tractat de mantenir una coherència entre informants representants de xarxes de diferent mida i guardant, en la mesura del possible, un **equilibri territorial**. Pel que fa a la variable de gènere, si bé hem trobat un cert equilibri en el número d'homes i dones que han participat a les entrevistes, una anàlisi global de totes les xarxes i persones que han participat a l'estudi (entrevistes i enquestes) demostra que són majoritàriament les dones les que han entomat el gruix de comunicacions en el marc d'aquest projecte.

Conscients de la diversitat pel que fa als tipus de xarxes, i els territoris on s'hi estenen, hem decidit seleccionar per a les entrevistes xarxes impulsades només per **productores**. Això ens permet assolir una diagnosi de reptes molt més concrets, expressats pels mateixos actors que conformen la primera baula del sistema agroalimentari. No obstant, som conscients també que, tenint en compte el gran nombre de xarxes i altres fórmules associatives llistades, seria necessari gaudir d'una mostra més representativa

d'entrevistes en profunditat. La següent taula detalla la mostra de les xarxes entrevistades i una breu caracterització de les mateixes:

Nom	Àmbit territorial	Mida	Creació	Forma jurídica
Aixopluc	Camp de Tarragona	4 sòcies	2016-17	Xarxa informal
Fet a la Conca	Conca de Barberà	14 sòcies	2018	Cooperativa de serveis
Collserola Pagesa	Collserola	10 sòcies	2014	Associació
Terra i Taula	Baix Penedès	18 sòcies	2012	Associació
L'Enllaç de l'Ebre	Terres de l'Ebre	62 sòcies	2019	Cooperativa integral
Biolord	Pirineu Berguedà, Solsonès, Cerdanya, Pallars Sobirà i Alta Ribagorça	25 sòcies	2017	Cooperativa rural
Xarxa Agroalimentària Cerdanya	Cerdanya	16 sòcies	2020	Xarxa informal

Taula 1

L'objectiu de les entrevistes ha estat recollir i analitzar **posicionaments, percepcions i opinions** de les xarxes respecte d'altres actors socials, econòmics i de l'administració pública de les diferents escales i àmbits territorials, les polítiques públiques que afecten l'agricultura i l'alimentació, o el potencial d'enxarxament entre les mateixes xarxes i la seva coordinació amb l'administració pública. Aquesta tècnica de recerca qualitativa complementa altres fonts utilitzades per a realitzar el diagnòstic, com són els informes, normatives i compromisos envers la creació i consolidació de sistemes alimentaris sostenibles i territorialitzats.

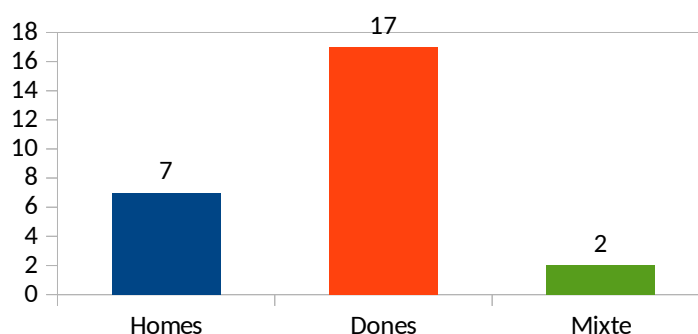
3.3 Enquesta telemàtica

A part de les entrevistes en profunditat, s'ha dissenyat una enquesta telemàtica (Annex 2) amb preguntes i blocs temàtics similars, que s'ha fet arribar per correu electrònic⁸ a la resta de xarxes llistades a la base de dades adjunta. A través de la mateixa, s'ha pretès recollir la informació suficient per elaborar un **llistat dels reptes** vinculats a la creació de les xarxes, de les eines desenvolupades per aquestes i de les dificultats a l'hora d'assegurar una participació fluida, consistent i transformadora de la pagesia als espais de decisió i als processos de participació on s'elaboren les polítiques alimentàries. Així doncs, el formulari s'ha creat amb la finalitat de recollir les necessitats i reptes de les **xarxes d'articulació agroecològica de Catalunya** així com les eines i estratègies que aquestes proposen. L'enquesta s'ha dividit en diversos blocs. A continuació expliquem breument els dos primers, que ens han servit per fer la caracterització inicial de les xarxes.

3.3.1 Dades de la xarxa

En aquest apartat es demana informació bàsica com ara: el nom oficial de la xarxa, la seva mida, data de creació, forma jurídica o zona geogràfica que abasteix, on actua o dona servei. També s'hi demana el nom de la persona que emplena l'enquesta, el càrrec que ocupa dins de la xarxa i si ho fa en representació pròpia o d'algun projecte associat a aquesta.

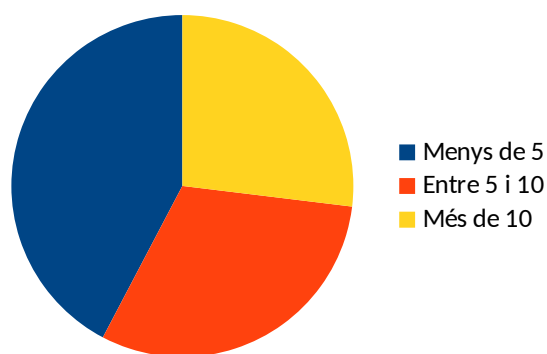
3.3.1.1 Gènere de les persones entrevistades/ enquestades



8 Cal destacar que de les vuitanta-tres xarxes llistades inicialment a la base de dades, i a les quals es va enviar l'enquesta, n'hi van respondre vint-i-dues. L'increment de les xarxes llistades es deu al fet que les xarxes participants han nomenat d'altres que desconexíem, i que hem afegit posteriorment a la base de dades.

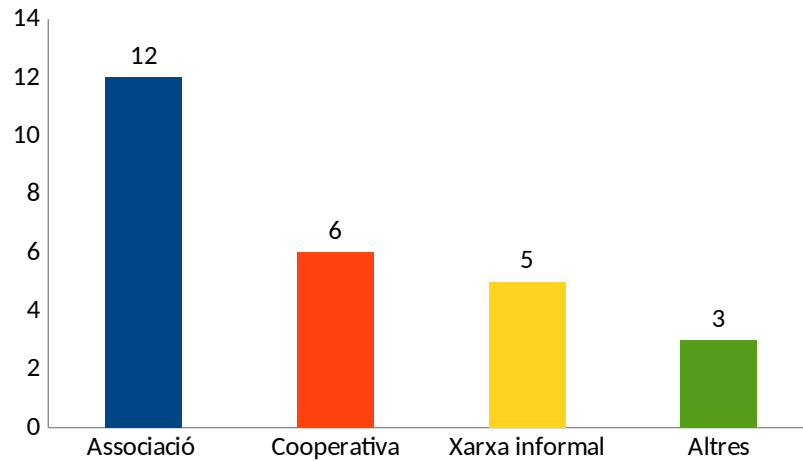
La major part de les persones entrevistades i enquestades eren **dones**, mentre que en dos casos es tracta d'entrevistes grupals de caràcter mixt. Donat que les enquestes i entrevistes es van dur a terme en un moment de màxima excepcionalitat (durant l'estat d'alarma decretat arran de la pandèmia de la COVID-19), creiem que les dades recollides poden estar afectades per aquesta situació, i que per tant no són del tot concloents. En aquest estudi han aflorat alguns aspectes que, si bé poden caracteritzar parcialment la realitat social del sector, no han pogut ser estudiats en profunditat per falta de dades. Tampoc s'ha trobat cap document que ho analitzi de manera acurada ni específica en l'àmbit català. Ens referim a qüestions com: el percentatge de dones presents (com a titulars o com a treballadores) en projectes agraris productius de mida petita o mitjana, respecte als de mida més gran, o el percentatge de dones que es decanten per dur endavant o col·laborar en projectes de producció o transformació ecològic o agroecològica, front al model convencional o agroindustrial. El que sí podem extreure de les dades recollides és que, igual com en altres sectors econòmics, també en el sector primari i en els projectes agroecològics sovint són dones les que assumeixen el gruix de les tasques de gestió i comunicació.

3.3.1.2 Mida de la xarxa



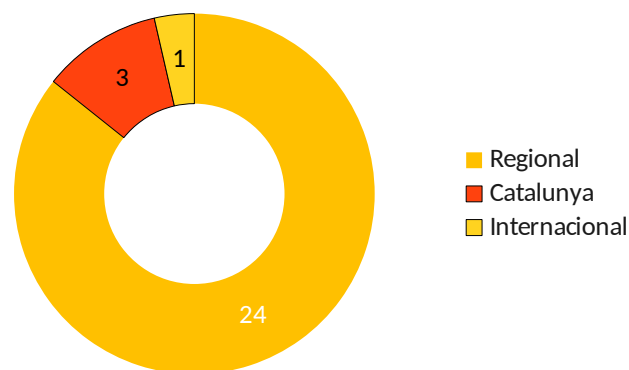
Més d'un 40% de les xarxes entrevistades i enquestades estan formades per **menys de 5 persones o projectes**. Mentre que al voltant del 30% estan formades per entre 5 i 10 i més del 25% per més de 10.

3.3.1.3 Forma jurídica



D'entre les xarxes entrevistades i enquestades, la forma jurídica que destaca amb escreix és l'**associativa**, constituint quasi el 50% de la mostra, seguida de la forma cooperativa i la xarxa informal. Tres entitats declaren no tenir cap d'aquestes formes anteriorment nomenades.

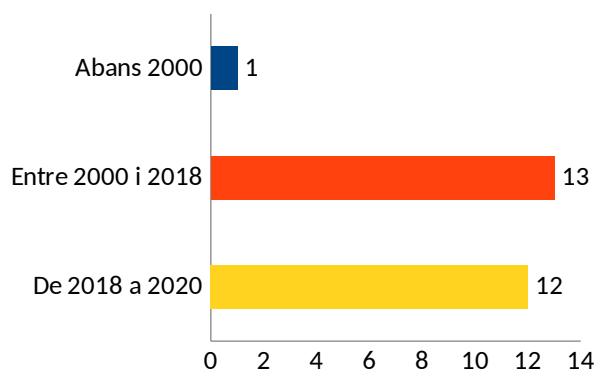
3.3.1.4 Zona geogràfica que abasteixen



La gran majoria de les xarxes entrevistades i enquestades abasteixen de productes o serveis a la seva **àrea d'influència immediata**: local, comarcal o comarques veïnes.

Mentre que el 10% ho fan, a més a més, a tota Catalunya i només un 3,6% exporten a l'Estat Espanyol o a Europa.

3.3.1.5 Data de creació

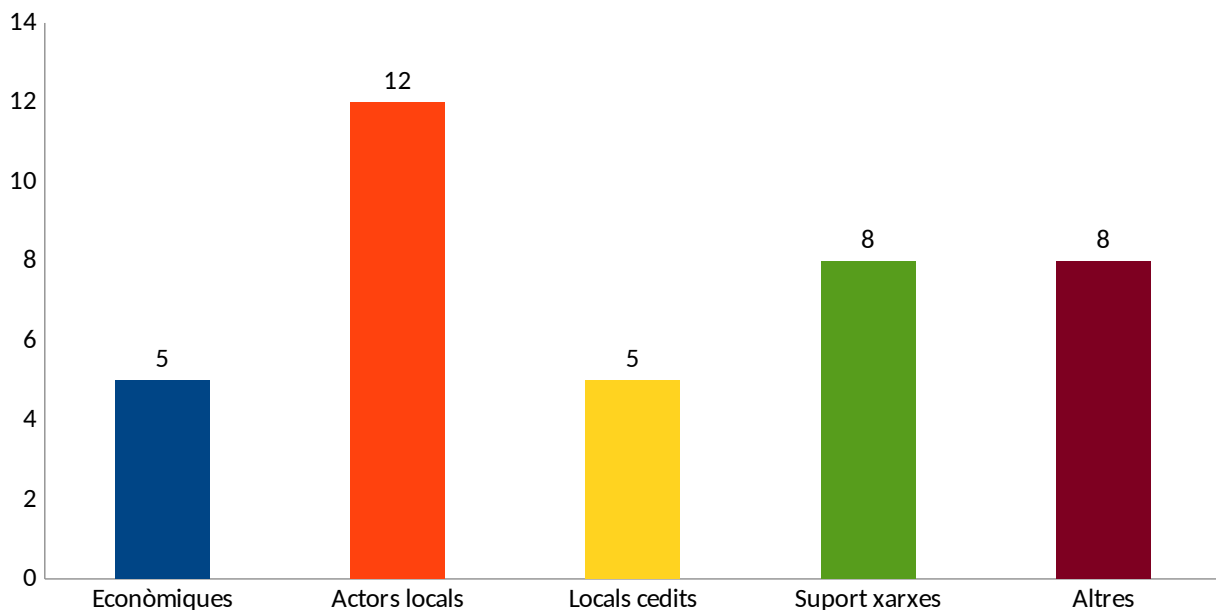


De les xarxes que han participat de la diagnosi (a l'entrevista o a l'enquesta), només una es va crear abans de l'any 2000. Mentre que tretze ho han fet entre els anys 2000 i 2018, i del 2018 fins a l'actualitat han nascut la resta (dotze). Resulta un **increment important en només un any i mig**, al moment de realitzar l'estudi.

3.3.2 Factor d'enxarxament

Aquest apartat està dissenyat per poder recollir informació que ens ajudi a entendre el motiu o els motius pels quals es va crear la xarxa en qüestió, així com l'evolució en el temps dels seus objectius compartits i les eines desenvolupades. S'hi pregunta directament pels projectes o tipus de projectes que la conformen, els criteris que es tenen en compte per adherir-se o les facilitats o dificultats amb què s'han trobat a l'hora de crear la xarxa. Així mateix, i amb la finalitat de conèixer el llenguatge amb el qual s'autodefineixen i el seu posicionament dins el sector, es demana el grau d'importància que la xarxa dona al producte ecològic o de proximitat, i de quina manera defineixen aquestes categories. D'aquesta manera, podem copsar també les diferents definicions que les persones o xarxes enquestades associen a aquests conceptes.

3.3.2.1 Facilitats a l'hora de crear la xarxa



A l'hora de crear la xarxa, més d'un terç de les xarxes entrevistades o enquestades declaren haver rebut ajuda d'altres **actors locals** (ateneus cooperatius, ajuntaments, consells comarcals...). Destaca també amb quasi un 30% el suport i assessorament rebut per part d'altres xarxes de productores o territorials. Al voltant d'un 20% declaren haver rebut suport econòmic o haver-se beneficiat de la cessió de locals o equipaments de titularitat pública. Si bé en alguns dels casos es declara el fet que la xarxa és de caràcter informal i en el moment de respondre l'enquesta aquesta es troba en procés de creació, amb la qual cosa no hi ha prou trajectòria per a respondre aquesta pregunta.

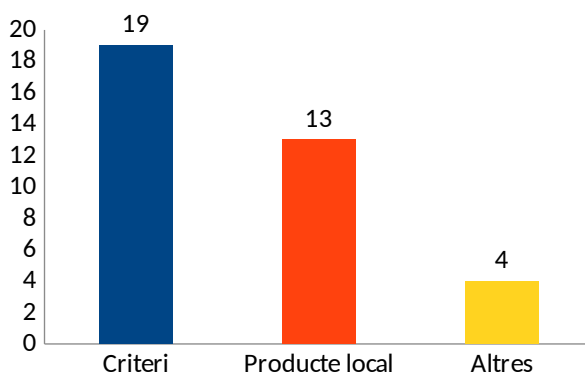
En tres dels casos on s'ha marcat «altres» les xarxes no han rebut cap ajuda externa, i han dut a terme les seves tasques amb recursos propis. Desconeixem si això és degut al fet que no han necessitat el suport o, si tot i haver-lo demanat no l'han pogut obtenir. Per altra banda, algunes de les xarxes declaren haver rebut suport (continuat o puntual) per part d'altres **col·lectius dedicats a la dinamització agroecològica**, o bé a través de la Federació de Cooperatives de Consum o en espècies a través d'organismes públics que els han donat ajuda tècnica.

Algunes de les xarxes, en especial les que van sorgir durant el segon trimestre del 2020, destaquen les facilitats que han tingut per posar-se en marxa, gràcies a la ràpida **implicació de les productores i elaboradores** i el seu compromís ferm amb el projecte comú. Això és, en part, degut a la necessitat de donar resposta a la situació generada per

la COVID-19, que ha catalitzat la creació de la xarxa i ha facilitat l'organització i la seva posada en marxa de manera relativament ràpida i eficaç.

Per altra banda, com a dificultat, es remarca la **falta de temps i energia** per dedicar al projecte conjunt (la xarxa) perquè els projectes productius de cadascuna de les sòcies ja són en si mateixos molt absorbents.

3.3.2.2 Importància del producte ecològic i/o de proximitat



Una part important de les xarxes entrevistades o enquestades afirmen que el fet de produir o vendre **productes ecològics o de proximitat** és un criteri per formar part de la xarxa. Mentre que menys de la meitat sostenen que la xarxa és territorial i només fa la promoció de productes locals. En alguns dels casos aquests dos criteris són compartits per la mateixa xarxa.

Així mateix, altres criteris emprats per algunes de les xarxes poden tenir a veure amb la mida de les explotacions o les **dimensions dels projectes**. Algunes de les xarxes valoren molt positivament que els projectes adherits tinguin una dimensió econòmica petita i que segueixin els principis de l'Economia Social i Solidària o que estiguin formats per **petita pagesia ecològica** (certificada o no). Tot i que trobem xarxes en què totes o quasi totes les productores i elaboradores estan certificades amb el segell del Consell Català de Producció Agrària Ecològica (CCPAE) una part d'elles expressen els seus dubtes amb relació a aquesta certificació i declaren voler anar més enllà, assumint una visió més àmplia i alineada amb els **valors de l'agroecologia**.

Els criteris referents a la qualitat del producte, l'impacte ambiental positiu, el respecte pels drets socials, el maneig tradicional o artesà, la petita mida de les explotacions, o la

recuperació de varietats locals sovint són tinguts en compte per aquestes xarxes i per les seves sòcies adherides. Trobem casos en què tenir interès per enxarxar-se i treballar des d'una perspectiva agroecològica i per la **sobirania alimentària** n'és un criteri important. Aquests acords o criteris d'entrada poden ser verbals, o escrits, i es prenen de manera conjunta en assemblea per tal de definir la visió comuna del grup.

Així mateix, sobretot les xarxes territorials, remarquen la importància d'adherir projectes originats i arrelats al territori en qüestió, esdevenint sovint aquest un criteri per entrar a la xarxa. Tanmateix, aquesta territorialitat de vegades es pren d'una manera més laxa, si el que pretén la xarxa és abastir el seu entorn amb la quantitat més gran i diversitat de productes possibles. És el cas de les xarxes que abasteixen grups de consum, per exemple, que de vegades comercialitzen també altres productes de productores no adherides o amb menys implicació en el grup motor del projecte col·lectiu.

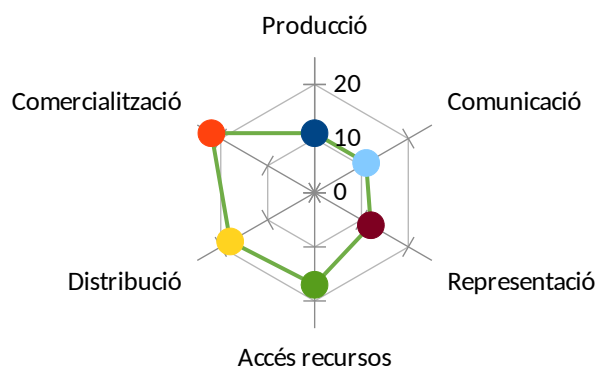
4 Eines, reptes i estratègies recollides

Un cop presentat l'estat de la qüestió de les xarxes agroecològiques a Catalunya, podem parar atenció a la part més estratègica d'aquestes pràctiques d'articulació. A través de les entrevistes, de l'enquesta telemàtica, de les sessions de contrast i de l'anàlisi d'informes existents sobre el tema, hem volgut respondre a **tres problemàtiques transversals**:

- Per què s'articulen les productores i els altres sectors sota la forma de xarxa?
- Quines eines han desenvolupat per aconseguir aquesta articulació?
- Quines noves estratègies podem posar en marxa col·lectivament per facilitar la comunicació i la coordinació entre les xarxes i amb l'administració pública?

4.1 Reptes que les xarxes han volgut superar

Els resultats ens indiquen que gran part de les xarxes s'han creat amb l'objectiu de superar els reptes vinculats amb la comercialització i la distribució dels productes. Just després destaquen l'accés a recursos tècnics i materials, la necessitat d'augmentar la representació d'aquests projectes en el sector o el millorament de la comunicació així com altres aspectes relacionats amb la producció.



Si creuem aquests primers resultats amb les altres respostes de l'enquesta i els comentaris intercanviats durant les entrevistes en profunditat, podem establir que les productores s'articulen entre elles i amb altres sectors per resoldre els reptes següents:

- la **comercialització del producte**, prioritàriament en l'àmbit local de la comarca o les comarques veïnes, i en un segon temps a la ciutat de Barcelona;
- la **distribució**, amb la posada en manifest que tot i que la distribució representa un problema real per les petites productores, les solucions col·lectives demanen un nivell alt d'organització logística i poden fins i tot generar tensions i fer fracassar les estratègies d'articulació;
- l'**accés a recursos tècnics i materials**, per facilitar l'intercanvi o la compra col·lectiva de material o programes de gestió;
- la **visibilització** dels productes agroecològics i de proximitat, per tal de proveir una informació agrupada i fàcil d'entendre a les consumidoros i donar a conèixer el territori, la pràctica o el sector associat;
- la **representació** del sector agroecològic, per tal de poder participar i influir sobre l'elaboració de les noves polítiques alimentàries.

4.2 Estratègies d'articulació interna o local

Per tal de superar aquests reptes, les xarxes han desenvolupat una gran diversitat d'eines i estratègies. Els resultats recollits gràcies a l'enquesta ens indiquen que les quatre eines més triades per les xarxes són la creació d'una web o xarxes socials conjuntes, la pràctica del suport mutu, el fet de compartir coneixements entre projectes i la distribució compartida dels productes. Altres eines esmentades són l'edició conjunta d'un catàleg de projectes i el fet de compartir eines. Per últim, amb menor incidència, trobem el fet de compartir parades al mercat o a les fires especialitzades.

Si creuem aquests resultats amb el primer llistat de reptes i les informacions obtingudes durant les entrevistes, obtenim una visió detallada de les estratègies d'articulació a l'hora de superar reptes i de desenvolupar eines específiques. Aquesta diagnosi ens permet evidenciar que les xarxes d'articulació agroecològiques s'han creat per tal de donar resposta als següents punts:

- La **comercialització del producte**, a través de la creació d'una botiga vinculada a la xarxa, el fet de compartir parades als mercats, el vincle amb l'hostaleria i el petit comerç i altres entitats de turisme sostenible per assegurar la promoció del producte de proximitat, elaborant segells o marques territorials/de xarxes i l'elaboració de requisits per tal d'assegurar un mínim de venda de productes locals;
- La **distribució**, intentant compartir rutes de distribució existents o creant-ne de noves per arribar a nous clients, com ara els menjadors escolars, i facilitar l'accés a les consumidores de productes agroecològics i de proximitat al preu més assequible possible;
- L'**accés a recursos tècnics i materials i el foment del suport mutu**, o bé a través la creació d'eines molt estructurades com les centrals de compres, els centres de logística compartits, els sistemes participatius de garantia, o bé de manera més immediata, compartint maquinària, obradors, coneixements administratius, logístics o tècnics, per tal d'assegurar el suport i l'assessorament mutu entre projectes;

- La **visibilització** dels productes agroecològics i de proximitat, i del territori associat, a través de la creació de plataformes de comunicació en línia, la gestió col·lectiva de xarxes socials, l'elaboració de catàlegs i altre material comunicatiu (logos, díptics, etc.);
- La **representació** del sector agroecològic, a través de l'intercooperació, l'elaboració de diagnòs i informes, el traspàs d'informació així com la presència a debats i presentació de propostes de polítiques públiques.

4.3 Eines necessàries per facilitar la coordinació entre xarxes de petites productores, altres sectors econòmics i l'administració pública

4.3.1 El grau d'articulació global

Abans de recollir propostes per millorar l'articulació entre xarxes i la coordinació amb l'administració pública, hem volgut analitzar el grau d'articulació global de les xarxes.

Els resultats de les entrevistes i de l'enquesta indiquen que la gran majoria de les xarxes tenen contactes amb altres xarxes i han pogut col·laborar amb elles de diferents modes: participació en jornades tècniques, intercanvi de coneixement, ajut tècnic, etc. Les xarxes s'articulen prioritàriament amb altres xarxes similars i en segon lloc amb entitats més generalistes de promoció econòmica i desenvolupament local, com ara els ateneus cooperatius dels diferents territoris o els consells comarcals. La relació amb gremis i sindicats en cap cas és exclouent del fet de formar part d'una xarxa, però intervé més en l'àmbit individual de cada productor/a o entitat. Moltes vegades el sindicat o el gremi són estructures que aporten ajut tècnic o permeten de representar un sector productiu específic i que no estan vinculades a un territori en concret. En canvi, les xarxes permeten l'articulació o bé més enllà d'un sector, o bé dins un territori delimitat, tot fomentant en primera instància l'autogestió, el suport mutu i l'intercanvi de coneixement.

L'enquesta i les entrevistes ens han permès veure que el grau de connexió entre les xarxes i les grans ciutats era fluix. En el cas que sigui possible, les xarxes que inclouen productores comercialitzen el producte agroecològic a les comarques properes i a les

ciutats mitjanes. Les xarxes que porten el producte fins a Barcelona no arriben al 15 % del total de les xarxes. Durant les entrevistes, les raons que destacaven era el problema logístic de la distribució a Barcelona, el elevat nombre d'hores que suposa i la voluntat d'abastir primer els territoris més propers.

Respecte a la comunicació amb l'administració pública, més de la meitat de les xarxes afirmen no rebre informació sobre l'elaboració de les polítiques alimentàries. Algunes xarxes van esmentar el fet que si rebien informació, no semblava prou interessant o útil per a prioritzar els correus electrònics sobre aquesta temàtica. Les xarxes que afirmen rebre informació sobre les polítiques alimentàries desenvolupades per les administracions locals de Barcelona o d'altres nuclis propers la reben en primer lloc via correu electrònic o *WhatsApp*, i, en segon lloc, via les xarxes socials, els ateneus cooperatius i els sindicats.

4.3.1.1 Propostes per millorar l'articulació entre les xarxes

L'anàlisi dels resultats ens indica que per millorar l'articulació entre les diferents xarxes agroecològiques dues estratègies semblen més adients. Primer, la creació d'una xarxa de taules territorials. Segon, la creació d'una plataforma virtual per millorar la comunicació i el suport mutu entre les xarxes, d'una banda, i amb l'administració pública, d'altra banda. Les entitats que han participat en la diagnosi també han compartit que una xarxa de nodes territorials actuant com a representants locals tindria més impacte que una xarxa que es limiti a ser un punt de transmissió de la informació entre l'administració pública i les xarxes agroecològiques. Les propostes per millorar l'articulació de les xarxes entre elles inclouen:

- La creació d'**una xarxa de taules territorials**, definides com a llocs de debat, treball i contrast amb una diversitat d'actors de diferents sectors i de l'administració pública, sobre temàtiques concretes (sobirania alimentària, economia social i solidària, transicions agroecològiques, etc.);
- La creació d'**una plataforma virtual**, que sigui útil tant per les xarxes com per l'administració pública;

- La creació d'**una xarxa de nodes territorials**, definits com a punts d'un sistema més ampli, integrant diferents projectes d'articulació, i actuant com a representants locals o punts de transmissió de la informació;
- La creació d'**una xarxa aprofitant actors locals ja existents**, com els ateneus cooperatius o els consells comarcals, que ja estan fent un treball de pont i de transmissió de la informació en l'àmbit local entre les xarxes i l'administració.

Així mateix destaquem dos comentaris qualitius que valorem essencials a l'hora de dissenyar les eines en l'àmbit operatiu:

- La necessitat d'**unes eines operatives**, per tal d'evitar la duplicitat de les estructures d'articulació, tot assegurant que aquestes eines permetin aglutinar, trencar la tendència a la dispersió, intercanviar coneixement, guanyar temps i operativitat i consolidar la representativitat del sector;
- La necessitat d'**assegurar la viabilitat del projecte**, tant en l'àmbit econòmic, assegurant que les persones implicades en aquesta articulació entre xarxes estiguin alliberades o que la participació a les xarxes estigui remunerada, com en l'àmbit organitzatiu, imaginant sistemes d'autogestió i auto finançament per no dependre únicament de fonts de finançament externes.

4.3.1.2 Propostes per millorar la coordinació amb l'administració pública

Segons els resultats obtinguts al llarg d'aquesta diagnosi, la millora del vincle entre les xarxes i les entitats de l'administració pública implicades en l'elaboració i la posada en marxa de les noves polítiques alimentàries passa, en primer lloc, per la creació d'una eina de comunicació i transmissió de la informació. A més, per tal d'assegurar la participació de les productores i elaboradores als espais de debat i contrast impulsats des de l'administració pública, seria interessant valorar el rol que poden jugar les xarxes. Una idea seria de sol·licitar la participació en aquests espais d'alguns membres de les xarxes, com persones amb un cert grau d'experiència en l'àmbit de l'articulació agroecològica que poden aportar el seu coneixement i ajudar a la construcció de propostes concretes encarrilades cap a l'abastiment agroecològic i la sobirania alimentària. De la mateixa manera, també s'ha de valorar la possibilitat d'organitzar aquestes trobades fora de la

ciutat de Barcelona, per apropar-se a la realitat del sector productiu i permetre la conciliació amb jornades laborals.

Durant aquest treball de diagnosi, també ha sorgit la necessitat d'iniciar o continuar el diàleg sobre alguns reptes prioritaris, per veure quines polítiques alimentàries es poden construir per intentar donar-los resposta. Segons les entrevistes i l'enquesta, els reptes més prioritaris es poden estructurar de la manera següent:

- **Donar suport econòmic i institucional** als petits/es productors/es, des dels petits municipis fins a les grans ciutats, per tal d'enfortir el teixit productiu. Això es podria assolir, entre d'altres, facilitant l'accés a la terra, prohibint els cultius transgènics, garantint preus de venda justos i estables, facilitant els tràmits a realitzar per constituir punts de venda directa i adaptant les normes sanitàries segons les dimensions dels projectes;
- **Augmentar el volum de compra de productes** agroecològics i de proximitat, reforçant els mecanismes de compra pública, amb concursos públics prioritzant els productes agroecològics i pràctiques de corresponsabilitat de l'ESS amb les petites productores rurals.
- **Entomar col·lectivament el repte de la distribució**, ajudant a posar en marxa xarxes de distribució i centrals de compres tot assegurant la seva sostenibilitat;
- **Impulsar i ajudar la creació de punts de producció i logística compartida**, com els obradors compartits, els escorxadors de baixa capacitat, les plataformes web, els locals i altres serveis compartits;
- **Posar en marxa campanyes de comunicació i dissenyar eines pedagògiques**, per tal de fomentar el consum responsable, incrementar el coneixement sobre els productes i els envasos sostenibles, així com explicar la necessitat de consumir productes locals i totes les implicacions d'aquesta pràctica.

5 Conclusions

Aquesta diagnosi ens ha permès proposar una primera definició del concepte de xarxa d'articulació agroecològica i analitzar el seu encaix amb la construcció de sistemes alimentaris territorialitzats. Per tal d'estudiar el panorama d'aquestes xarxes a Catalunya, hem repassat diferents atributs com ara: la mida que tenen, els territoris que abasteixen, els sectors implicats, la tipologia i l'activitat de les xarxes, els factors d'enxarxament, les facilitats o dificultats a l'hora de crear-les o la importància donada al producte ecològic o de proximitat.

Un altre dels resultats importants és l'anàlisi dels reptes que volen encarar les xarxes i de les eines d'articulació implementades per les mateixes un cop constituïdes, així com el recull de propostes sobre les estratègies d'articulació entre les xarxes i de coordinació amb l'administració pública que es podrien posar en marxa.

Encara faltaria analitzar d'altres factors per poder entendre l'abast d'aquestes xarxes, la diversitat dels sectors que representen i el seu potencial. Deixem apuntades algunes idees, moltes esmentades durant les sessions de contrast que vam realitzar, que podran ser útils per projectes futurs. Per completar la definició de *xarxa d'articulació agroecològica*, necessitaríem, per exemple: definir uns paràmetres que permetin caracteritzar les 'petites' productores i elaborades; analitzar quin percentatge del sector productiu en primer lloc, i dels altres sectors de la sistemes d'aprovisionament agroecològic en segon lloc, està enxarxat d'aquesta manera i quin volum de producció representa; així com investigar fins a quin punt el repte de la comercialització és més important o equivalent al repte de la distribució per les petites productores i elaboradores. Per últim, obrim línies de reflexió amb l'objectiu d'assolir l'èxit de les iniciatives, i a compartir els següents aspectes i suggeriments que han anat sorgint:

- **Explorar la idea d'una xarxa de taules o nodes territorials**, implicant actors locals ja actius i entomant els reptes destacats per les xarxes agroecològiques, com la comercialització i la distribució dels productes agroecològics de proximitat;
- **Dissenyar una plataforma virtual** per visibilitzar les xarxes i articular-les entre elles, fomentar el suport mutu i la posada en comú de recursos i assegurar una comunicació fluida amb l'administració pública;

- **Establir un directori de xarxes agroecològiques**, consultable en línia, per facilitar la comunicació amb i entre les xarxes, i donar a conèixer-les a la gent que s'hi podria adherir. Aquest directori es podria creuar amb altres recursos, com els mapes elaborats per Pam a Pam (<https://pamapam.org/ca/>) o el projecte Abastiment agroecològic impulsat per Arran de Terra i Pam a Pam durant la pandèmia provocada per la COVID-19 (<https://arrandeterra.org/abastiment/>);
- **Elaborar una guia pràctica d'eines per les xarxes**, per facilitar la creació de noves xarxes i l'optimització dels recursos ja existents;
- **Dotar les xarxes d'un fons de suport econòmic**, per permetre l'articulació entre les xarxes (persones alliberades, remuneració per participar en certs espais d'elaboració de polítiques alimentàries, etc.);
- **Crear espais de trobada** entre xarxes i amb l'administració pública i l'ESS per compartir coneixements, augmentar la representativitat del sector agroecològic en els espais d'elaboració d'estratègies alimentàries, explorar models de governança horitzontals i dissenyar models per avançar col·lectivament cap a la sobirania alimentària;
- **Millorar la coordinació i la integració de les diferents iniciatives** que ja estan treballant sobre les estratègies d'articulació de les xarxes, tant en l'àmbit català com a nivell estatal;
- **Garantir la replicabilitat de les eines i de les polítiques** creades en territoris molt diversos, per tal de retroalimentar les iniciatives engegades en grans ciutats i municipis petits. Aquí el paper de la facilitació i la dinamització local agroecològica pot ser clau per tal d'assegurar aquest procés continu de vinculació entre el sector primari i les institucions públiques.